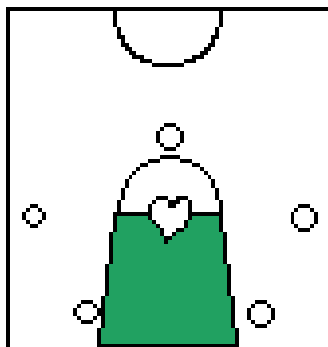


EL NINOT DE ALAMBRE

Artículo de Jaume Rovira

(2004)

Director Técnico y Deportivo C.N. Caldes (Barcelona)



RESUMEN:

En este artículo el autor muestra un ejemplo de cómo en una Escuela de Baloncesto se puede iniciar a los pequeños en la enseñanza de este juego a través un planteamiento muy sencillo y de fácil asimilación.

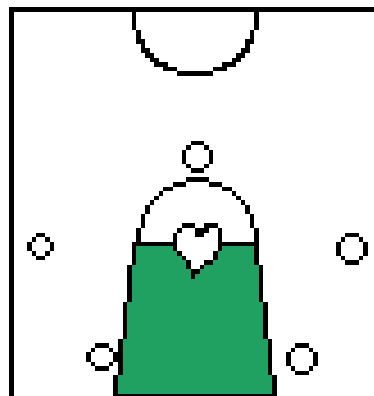
**Documentación Técnica publicada en Zonabasket.com
No se contempla otro tipo de distribución en el presente formato**



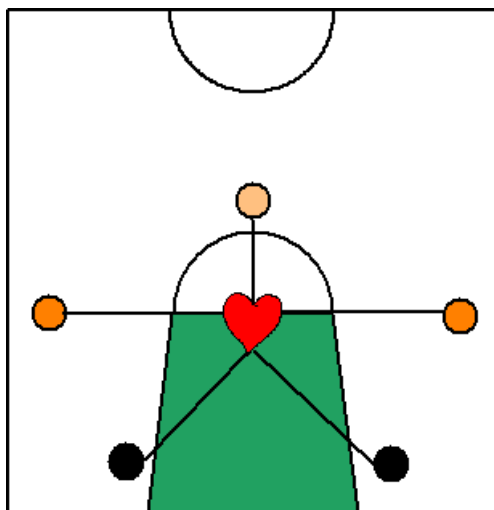
EL NINOT DE ALAMBRE

- ✓ **OBJETIVOS:** Para trabajar con pequeños de [Escuela de Baloncesto](#) o no iniciados en nuestro deporte.
- ✓ Fotocopiamos el dibujo de la derecha, les damos a cada niño/a una fotocopia y junto con lápices de colores nos ponemos a razonar con ellos. Las hojas con estas instrucciones son para los entrenadores/monitores.

- Si **OBSERVAMOS** el dibujo que tenemos a nuestra derecha, ¿qué podemos decir?
- Si unimos los puntos (círculos) blancos, pasando siempre por el **CORAZÓN**, ¿qué es lo que observamos?
- Si estamos seguros de lo que vemos en el dibujo entonces ya podemos comenzar a hablar del **NINOT de ALAMBRE**.



- El Ninot tiene **CABEZA** para pensar: situar la cabeza y pintarlo de un color rosado.
- El Ninot tiene **MANOS** que sirven para... pedir la pelota: situar las manos y pintarlas de color naranja.
- El Ninot tiene **PIES**, que sirven para... moverse, pararnos y saltar, situar los pies y pintarlos de color negro... como la pantera (ágiles y rápidos).
- El Ninot tiene **CORAZÓN** que nos sirve para darnos energía... y nos permite salir fuertes y rápidos a pedir la pelota; cada vez que pasemos por él: situar el corazón y pintarlo de color rojo.
- Bien, ¿es así como nos ha quedado nuestro **NINOT de ALAMBRE**?





- ✓ Podemos ahora suponer que cada uno de estos puntos del **NINOT de ALAMBRE** son las posiciones que ocuparemos cada vez que juguemos un partido de baloncesto y estemos atacando la canasta del equipo contrario.
- Cuando estemos en la **CABEZA**, con la pelota, sobre todo pensaremos lo que hemos de hacer:
 - si podemos penetrar a canasta,
 - si hemos de pasar a los compañeros que están en las manos,
 - pasar directamente a los que están en los pies,
 - etc.
- También nos moveremos después de hacer el pase:
 - ¿Dónde nos gustaría volver a recibir la pelota?
 - ¿Es posible recibir donde queremos?
 - Si no podemos recibir... ¿qué podemos hacer?
- Si estamos en una de las **MANOS**, ¿qué podemos hacer? ...
 - Penetrar a canasta,
 - Pasar a la posición de los pies,
 - O de la cabeza, o de la otra **MANO**...
 - Una vez hemos pasado la pelota, ¿qué podemos hacer? (Sobre todo, ¡no quedarse quieto nunca!!).
- Si estamos en uno de los **PIES**, ¿qué podemos hacer? ¿Cuándo no tenemos la pelota? ¿Y cuándo la tenemos?
- **“Siempre hemos de hacer alguna cosa para mejorar las posibilidades de hacer canasta o ayudar a un compañero para que la haga”.**

LA TRANSICIÓN OFENSIVA

- A) Los primeros jugadores que llegan a la canasta contraria (2 y 3) han de pasar por la posición de los **PIES** y acabar en las **MANOS** del lado contrario.
- B) Los jugadores 4 y 5 han de pasar por la **MANOS** y acabar en los **PIES** del lado contrario.
- C) El jugador que ha conducido la pelota ha de acabar en la posición de **CABEZA**.

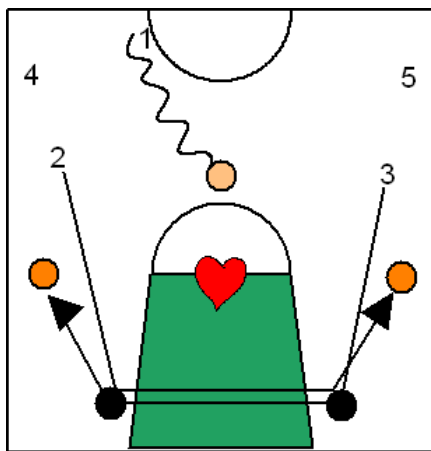


Gráfico A

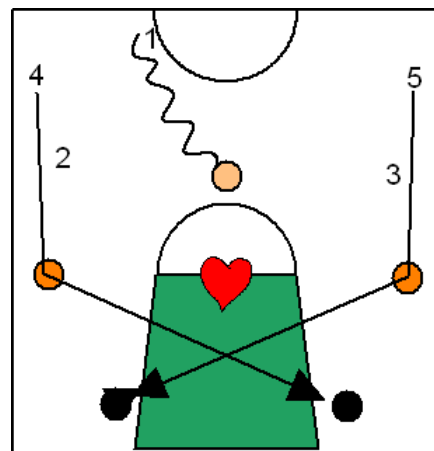


Gráfico B

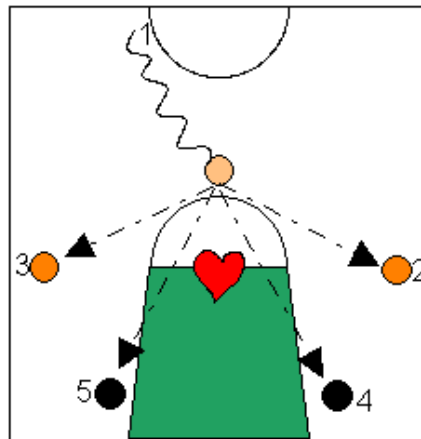
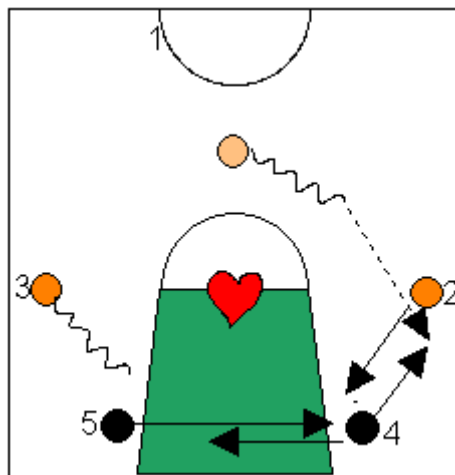


Gráfico C



ATAQUE POSICIONAL

- ✓ Hemos de tratar de evitar que la defensa contraria se posicione... pero si lo han hecho en media pista entonces hemos de ser capaces de movernos intercambiando la posición entre compañeros.
- **MANO con MANO** = Intercambiar las posiciones entre los ocupantes de las Manos.
- **PIE con PIE** = Intercambiar las posiciones entre los ocupantes de los Pies.
- Si el que ocupa la **CABEZA** bota en dirección a una **MANO**, el ocupante de ésta ha de marcharse a ocupar una posición en el lado contrario. Alguien ha de ocupar la posición de la **CABEZA**.
- Intercambiar constantemente las posiciones después de hacer una señal visual con la **MANO** o la **CABEZA**.
- Si estoy en la **MANO** y no puedo recibir la pelota, entonces intercambio la posición con el que ocupa la posición de **PIE** de mi lado.



- Si la pelota penetra desde la **MANO**, entonces el **PIE** del lado del balón ha de alejarse para intercambiar la posición con el otro **PIE**.
- El **PIE** 5 ha de contar hasta 3 cuando la **MANO** 3 recibe la pelota, para intentar recibir el pase de 3. Si no puede recibir en esos 3 segundos, entonces se ha de marchar.